

В РАМКАХ ОБРАЗОВАТЕЛЬНОЙ
ПРОГРАММЫ КОНКУРСА
“Я ХУДОЖНИК - Я ТАК ВИЖУ”

ОРГАНИЗАТОР



ИНСТРУКЦИЯ РАЗРАБОТАНА
ПРИ ПОДДЕРЖКЕ



АВТОР: СТАРШИЙ НАУЧНЫЙ СОТРУДНИК
ОТДЕЛА СОЦИОКУЛЬТУРНЫХ
КОММУНИКАЦИЙ АЛЁНА СУСЛОВА



Инструкция к мастер-классу
«Граттаж по мотивам
картины «Кондукторша»



для ребят от 10 до 20 лет

VI ИНКЛЮЗИВНЫЙ ТВОРЧЕСКИЙ КОНКУРС

Я художник – я так вижу

ТЕМА КОНКУРСА: «ТРАНСПОРТ В ИСКУССТВЕ»



ЯТАКВИЖУ.РФ

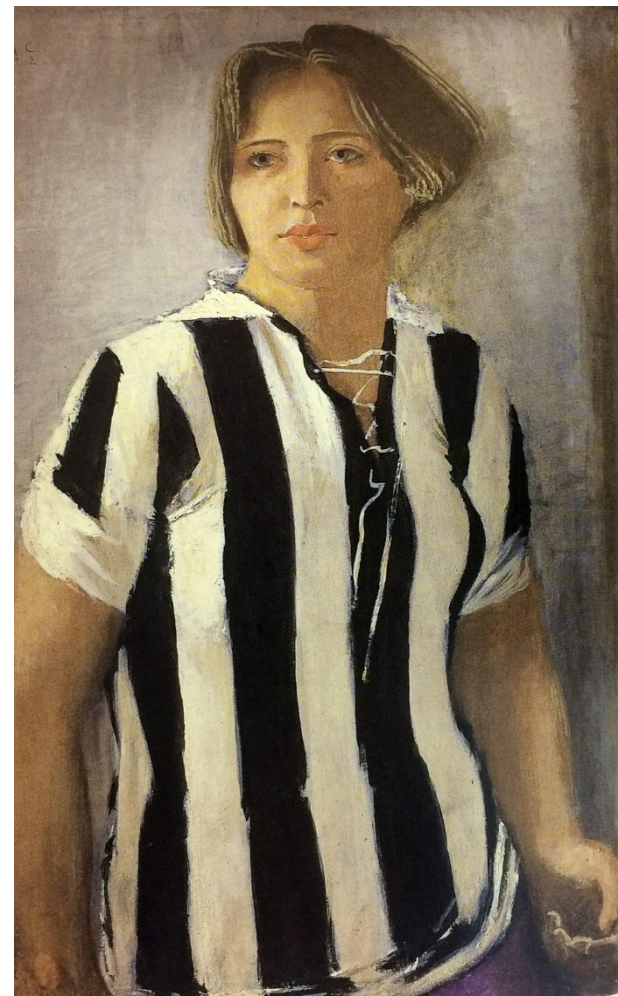
#ЯТАКВИЖУ

Сегодня я сделаю мастер-класс вместе с Государственным Русским музеем!



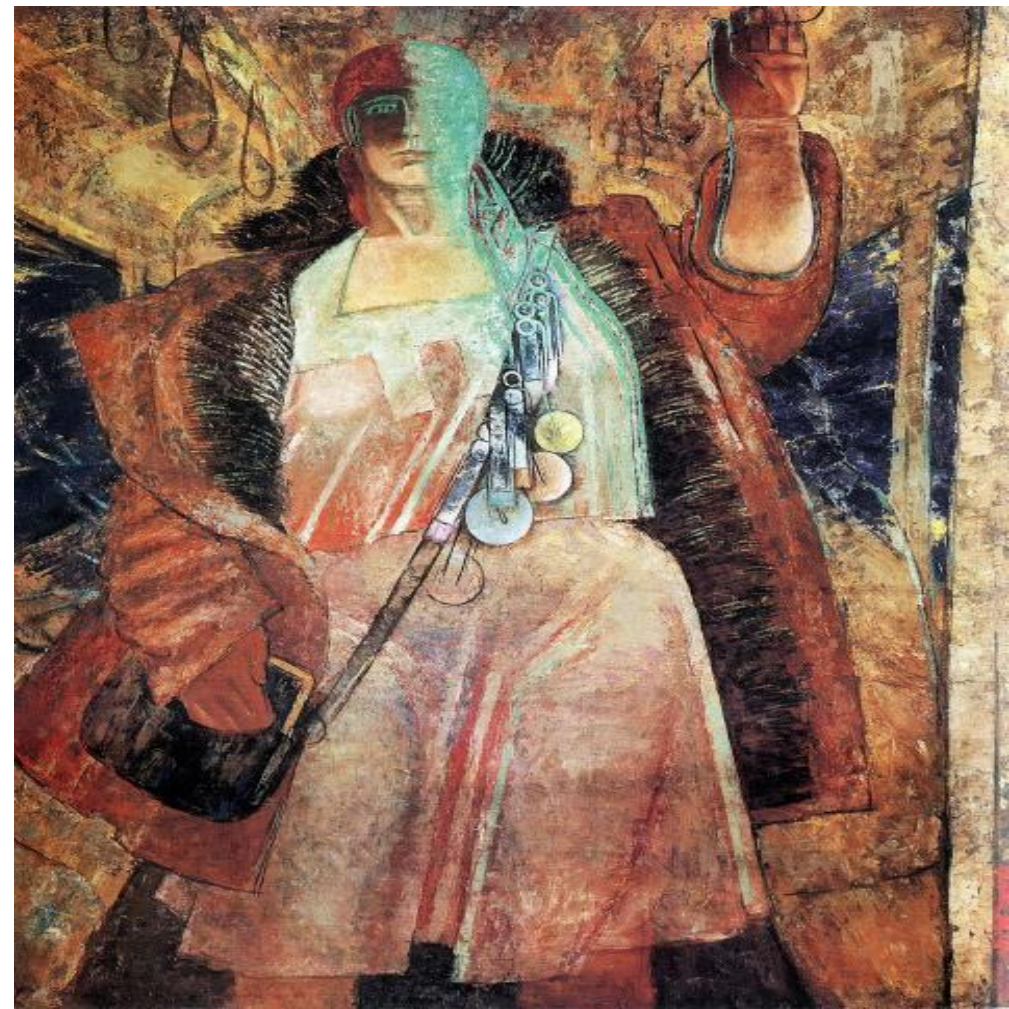
я художник - я так висту

Александр Самохвалов – это художник советского времени. Его героини - спортсменки, работницы и труженицы. Художник изображал их с орудиями труда прямо на рабочем месте. Самый знаменитый портрет художника – «Девушка в футболке». Он находится в Русском музее.



я художник – я так висту

Это картина Самохвалова «**Кондукторша**». Она продает пассажирам билеты и следит за порядком. Кондукторша на картине – огромная, монументальная, как великанша. Рукой она держит рычаг – подает звонок. Это сигнал к отправлению трамвая. Я создам работу в технике «гаттаж» по мотивам картины «Кондукторша». Гаттаж – это «процарапывание». Эту технику еще называют воскографией, потому что под темным фоном есть слой воска.



я художник – я так вижу

Для мастер-класса мне понадобятся:

- лист плотной бумаги размером А4;
- простой карандаш и резинка;
- черно-белая иллюстрация картины Самохвалова «Кондукторша»;
- восковая или парафиновая свеча;
- гуашь желтого, синего, красного, зеленого, охристого, черного и коричневого цветов;
- белила гуашевые;
- баночка для воды, две кисточки – толстая и тонкая;
- жидкое мыло;
- палитра;
- крышечка от сметаны или йогурта;
- острый инструмент для процарапывания: стек для пластилина, зубочистка или заостренная деревянная палочка, шариковая ручка, которая уже не пишет;
- мягкая тряпочка или салфетка для смахивания мусора с поверхности рисунка;
- полиэтилен или газета, чтобы не испачкать стол.



я художник – я так вижу

Я распечатаю иллюстрацию картины Самохвалова «Кондукторша».

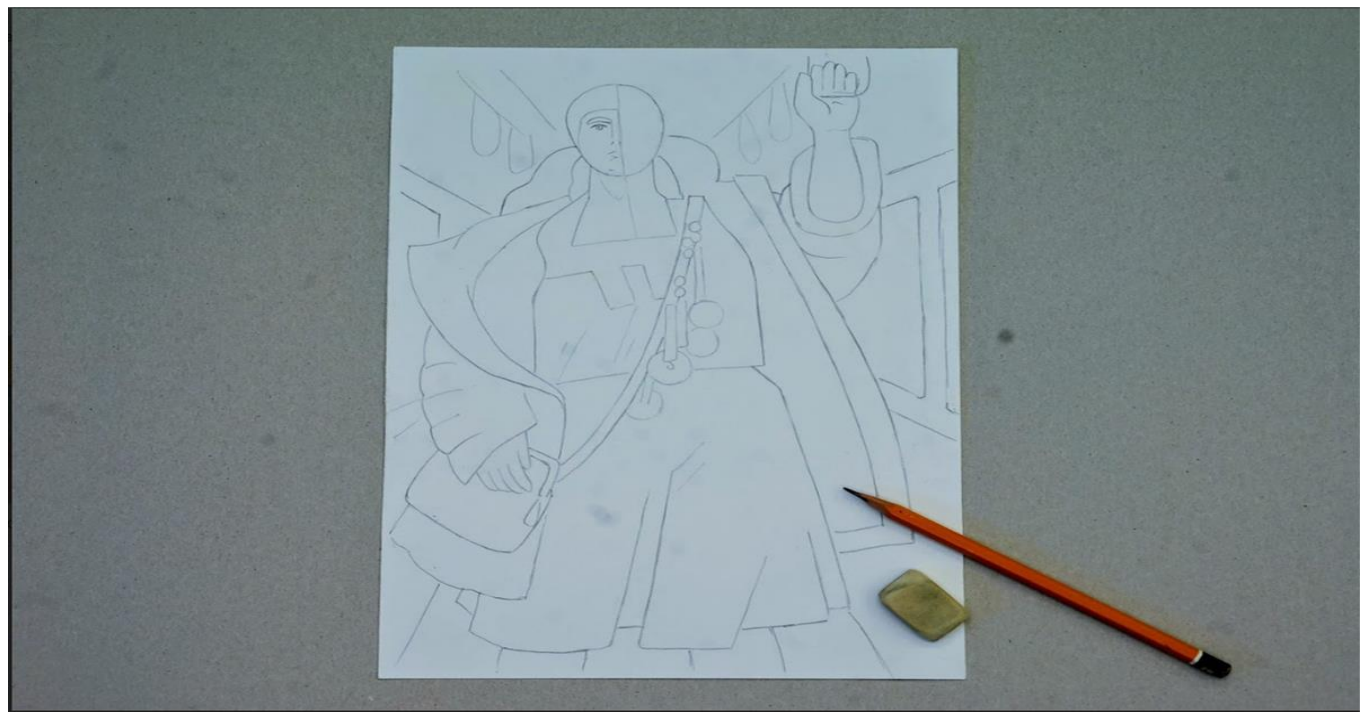


я художник - я так вижу

Я встану у окна и подложу под лист А4 распечатанную иллюстрацию «Кондукторши».

Я увижу просвечивающий рисунок.

Я переведу **простым карандашом** рисунок на лист ватмана.



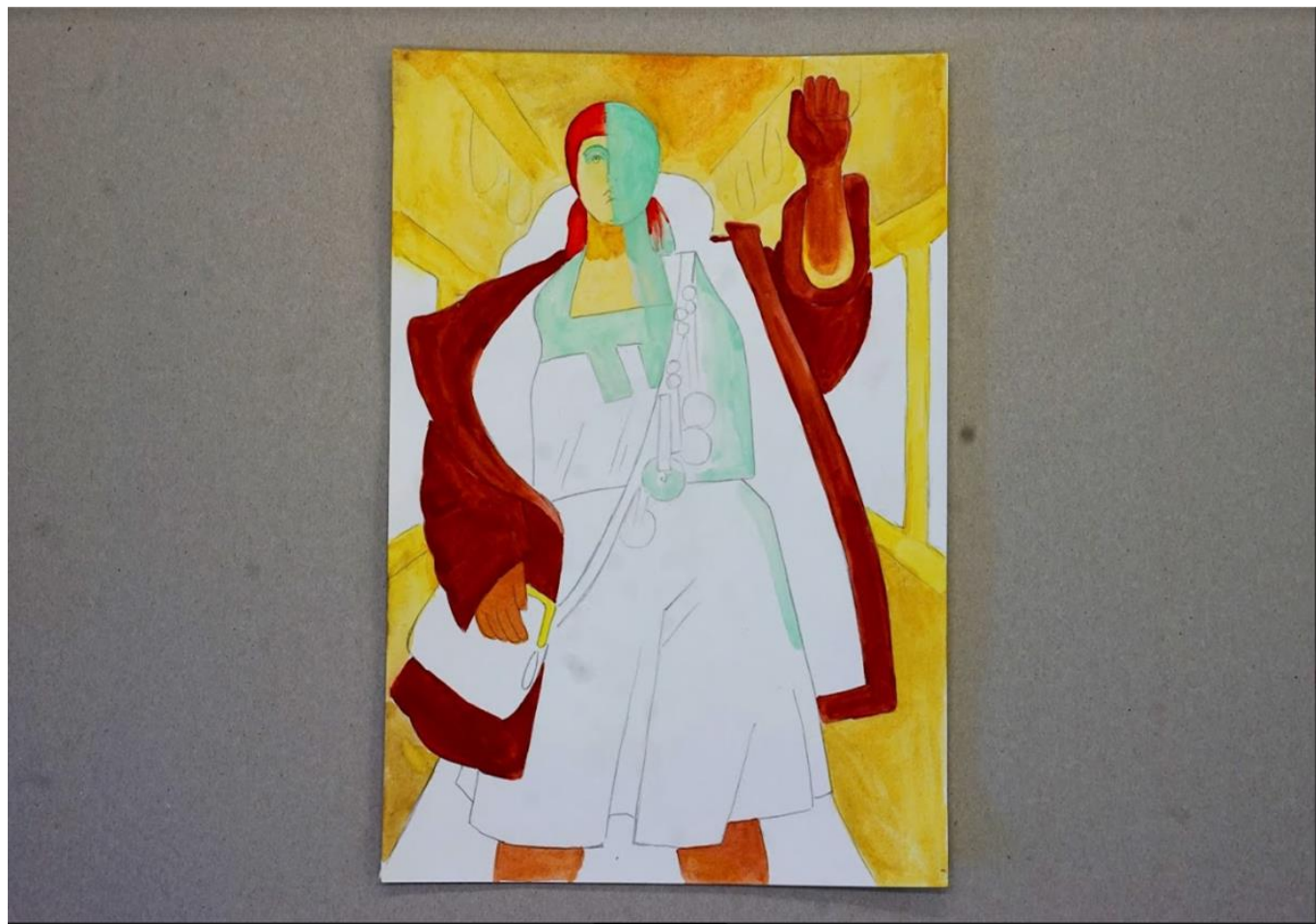
я художник - я так вижу

Я раскрашу получившийся рисунок как раскраску. **Тонкой кисточкой** сначала раскрашу все желтые, красные и красно-коричневые детали. **Коричневым** – рукава и полы шубы, **желтым** – половину лица и шею кондукторши слева, **красным** – половину косынки на голове слева. Закрашу **желтым** крышу и стены вагона. Постараюсь не выходить за линию контура.



я художник – я так висту

Я поменяю воду. Я закрасю светло-зеленое пятно на правой половине лица и шеи кондукторши. **Тонкой кисточкой** я возьму немного **белил** и положу на отдельную бумажку. Затем промою кисточку и возьму на кончик кисти капельку зеленой краски. Смешаю зеленую краску и белила, чтобы получить нужный цвет. Получившимся цветом я закрасю половину лица и шеи кондукторши справа. Этим же цветом закрасю широкую зеленую кайму на вырезе платья.



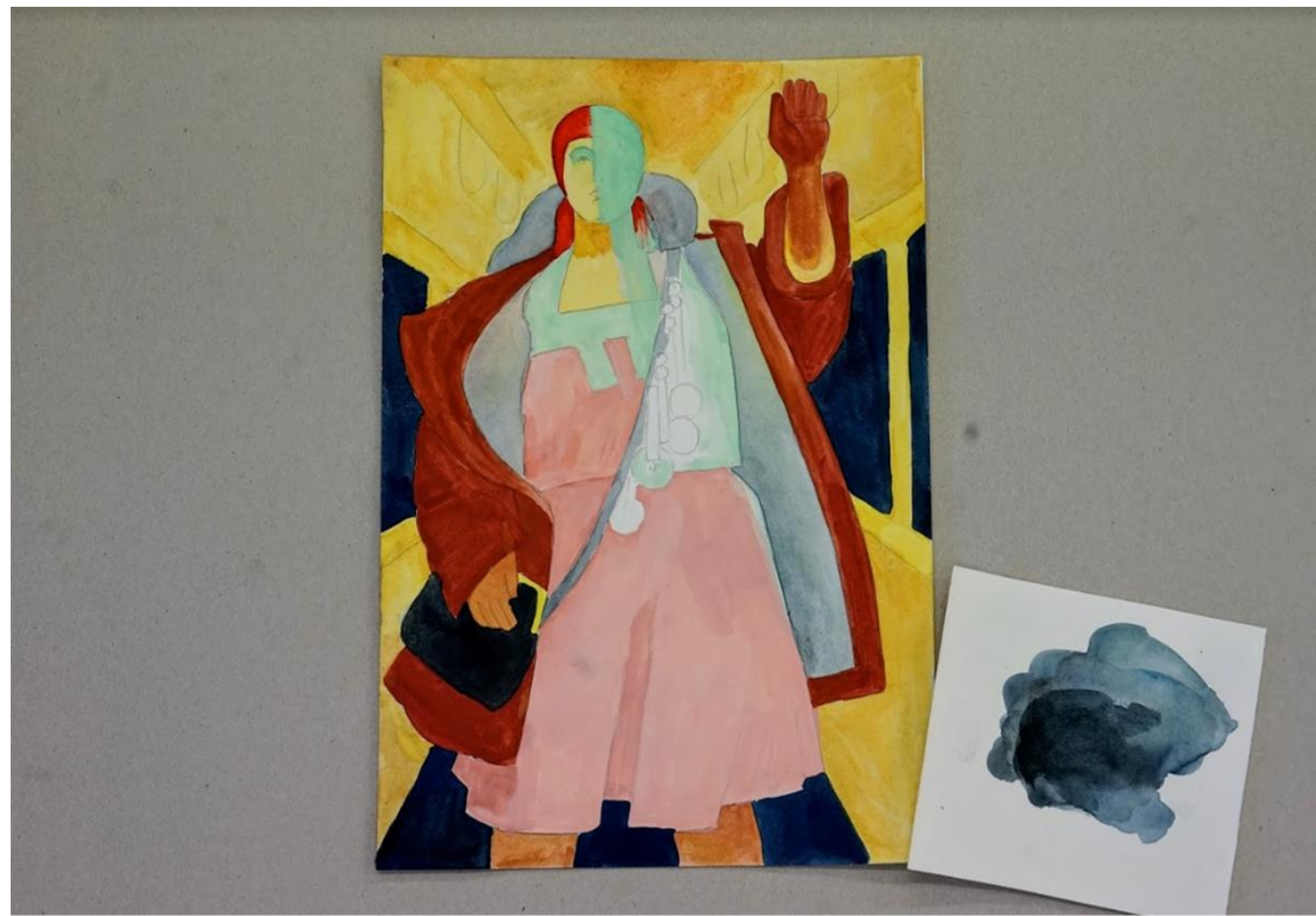
я художник - я так вижу

Теперь мне нужно получить розовый цвет для платья кондукторши. Для этого я возьму **капельку красной краски** и смешаю ее с белилами на палитре, чтобы получить нужный цвет. Затем я покрашу платье кондукторши. Чуть более темным розовым нарисую косые складки.



я художник - я так вижу

Теперь я закрасу самые темные места: **темно-синие** окна трамвая и пол внизу. Закрасу **темно-синим** сумку. В самом конце я закрасу **бледно-серым цветом** мех внутри шубы. Для этого **синюю** краску и **капельку черной** я разведу водой пожиже. Попробую это сделать на отдельной бумажке.



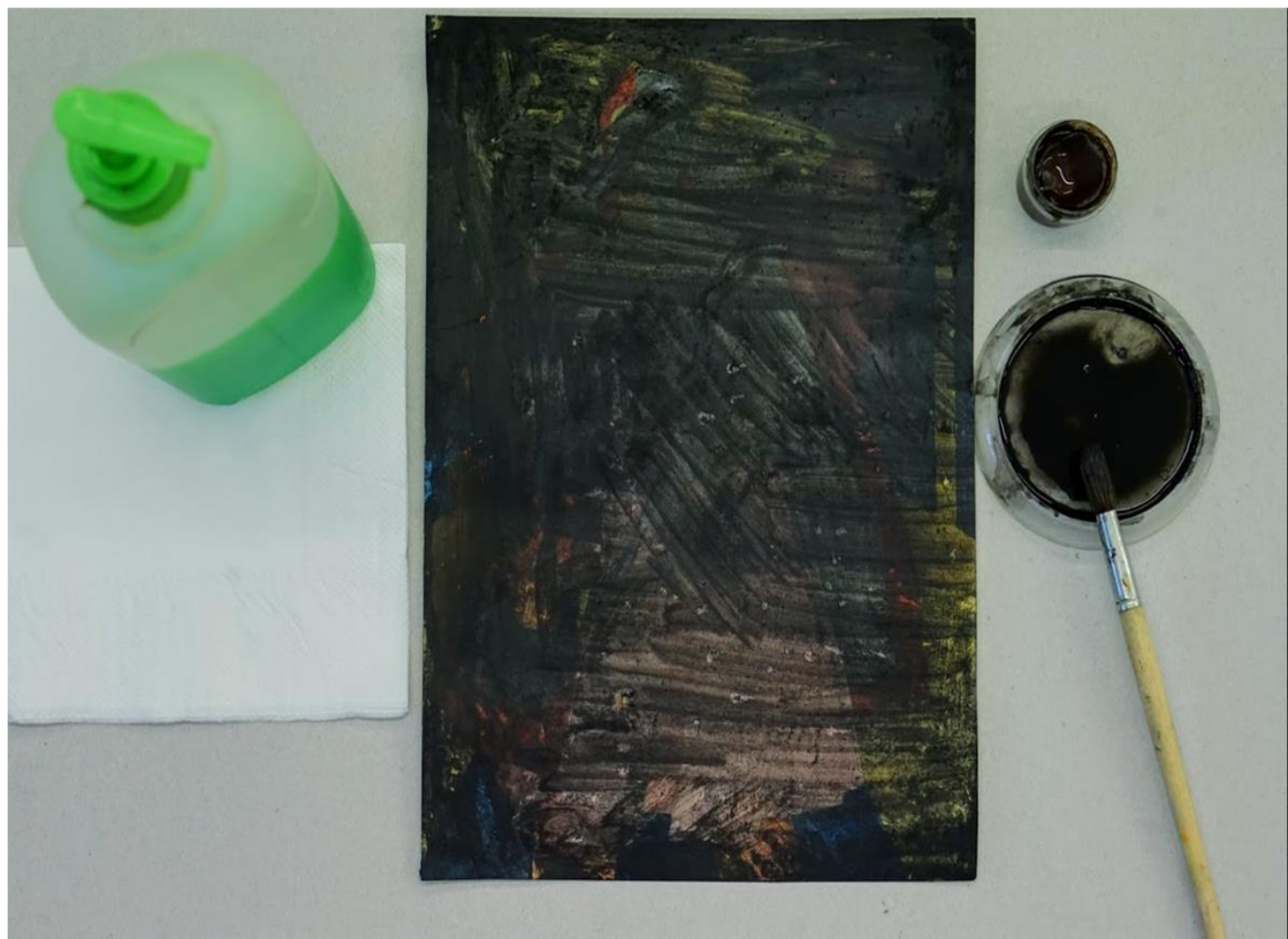
я художник - я так вижу

Цветной рисунок готов. Когда он высохнет, я сделаю восковой слой. Возьму свечку, и, сильно прижимая к рисунку, натру ею поверхность листа сверху донизу. **Не пропущу ни одного места.** У меня должен получиться густой матовый слой свечки. Еще раз плотно натру голову кондукторши, лицо, шею и все платье.



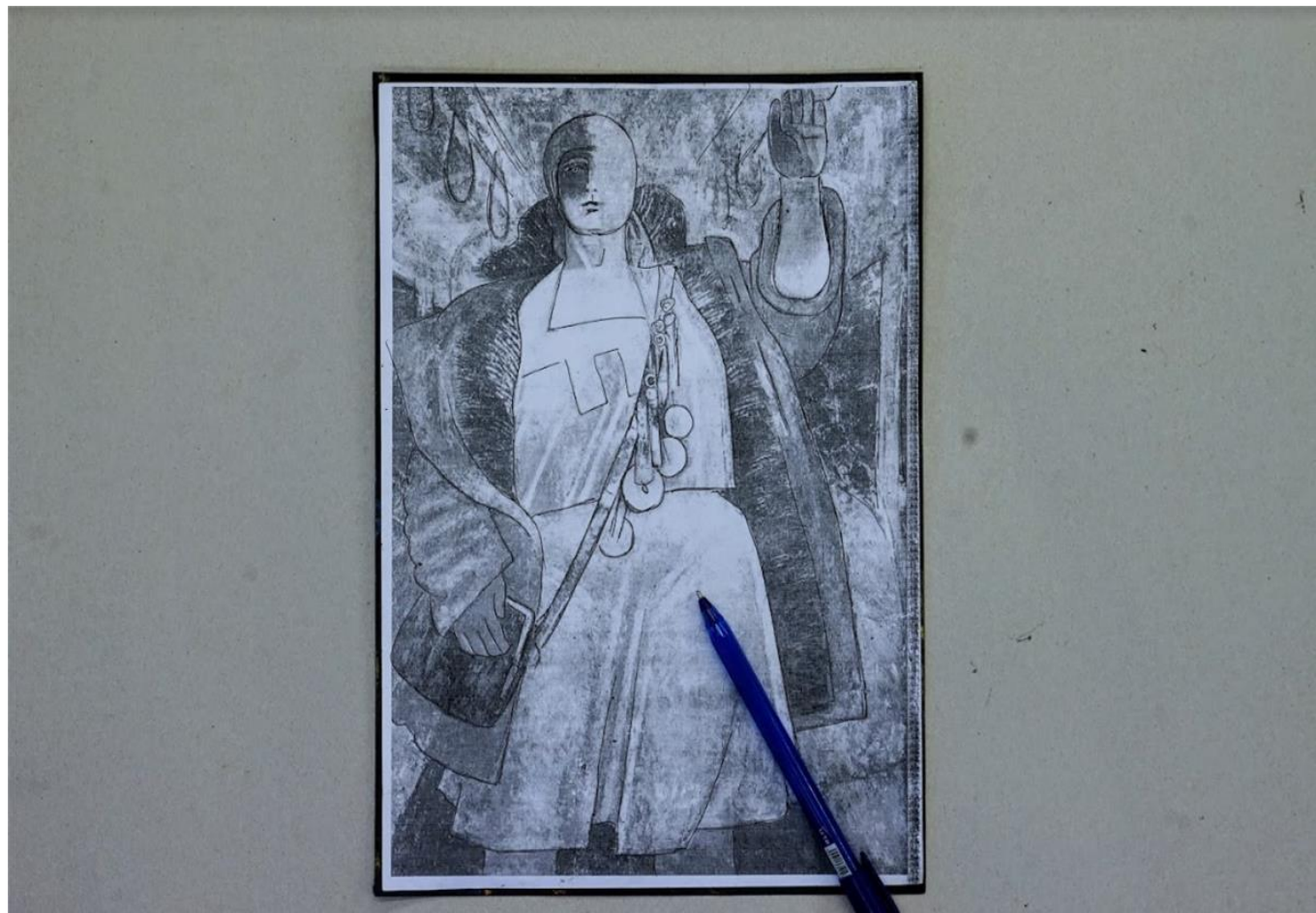
я художник - я так вижу

Я возьму **толстую кисть**, обмакну ее в черную и темно-коричневую гуашь. Положу **краски** на крышечку от сметаны или йогурта. Добавлю немного **воды**. Я капну туда же две капли **жидкого мыла**. Хорошо перемешаю. Толстой кистью сверху вниз буду закрашивать рисунок этой смесью. У меня получится темное покрытие с пузырьками - так и нужно. Сквозь него будет немного просвечивать рисунок. Теперь оно должно высохнуть. Отдохну 15 минут.



я художник - я так вижу

Когда фон высохнет, нужно снова перевести рисунок. Для этого я приложу сверху **распечатанную иллюстрацию** с картиной Самохвалова и совмещу ее с черным рисунком. Буду смотреть на цветовые пятна. **Ручкой**, которая не пишет, я обведу весь рисунок. Получится знакомый контур – фигура кондукторши в вагоне трамвая.



я художник – я так вижу

Начну процарапывать граттаж. Возьму **стек**. Под руку подложу чистую салфетку. Я начну процарапывать с головы: **острым концом** сниму черный слой слева. У меня должна появиться красная косынка, глаз, половина носа и рта кондукторши. Дальше продолжу справа – **широким концом** стека сниму слой черной краски, чтобы было видно светло-зеленое пятно на лице и груди кондукторши. Дальше процарапаю всю фигуру сверху донизу. мех на шубе буду процарапывать короткими отрывистыми линиями.



я художник – я так вижу

Моя Кондукторша вышла из темноты!

Она стоит в вагоне трамвая и дает сигнал к отправлению.

Она – великанша, хозяйка трамвая и советская работница.



я художник – я так вижу

VI ИНКЛЮЗИВНЫЙ КОНКУРС “Я ХУДОЖНИК - Я ТАК ВИЖУ”



ГЕНЕРАЛЬНЫЙ ПАРТНЕР



ИНФОРМАЦИОННАЯ ПОДДЕРЖКА



ПОДРОБНОСТИ НА САЙТЕ:
ЯТАКВИЖУ.РФ